	<p align="center">Estratto della procedura aziendale per la gestione del “nuovo Coronavirus”</p>	<p align="center">Codice PS_CoronaVirus</p>	<p align="center">SICUREZZA Pagina 1/21</p>
--	---	---	--

ISTITUTO STATALE ISTRUZIONE SECONDARIA SUPERIORE

“ALBERTO PAROLINI”

Via San Bortolo, 19 - 36061 Bassano Del Grappa - VI

Tel. 0424.522196/521533 – Fax. 0424.525346

PEC: viis014005@pec.istruzione.it PEO: viis014005@istruzione.it

Sito WEB: <http://www.istitutoagrarioparolini.gov.it>

Codice Meccanografico: VIIS014005 – Codice Fiscale: 80009290240



*Ministero dell'Istruzione
dell'Università e Ricerca*

Estratto del Protocollo per la gestione del “nuovo Coronavirus” presso L’istituto e l’azienda agricola dell’ISIS A. Parolini

Funzione	Data	Funzione	Data
EMISSIONE		APPROVAZIONE	



1. MISURE DI PREVENZIONE ADOTTATE

Sulla base di

- quanto esposto nella presente procedura,
- quanto definito dalle autorità competenti per la gestione dell'emergenza (DPCM, Ordinanze e ogni altro atto),
- quanto stabilito nel “Protocollo condiviso di regolamentazione delle misure per il contrasto e il contenimento della diffusione del virus Covid-19 negli ambienti di lavoro” del 24/04/2020 (di seguito chiamato Protocollo) e che costituisce complemento della presente procedura,
- del principio, ribadito nel succitato Protocollo, che la “prosecuzione delle attività produttive può infatti avvenire solo in presenza di condizioni che assicurino alle persone che lavorano adeguati livelli di protezione”,

si definiscono le seguenti azioni.

Principi generali:

La prosecuzione delle attività produttive può avvenire solo se:

- sia attuato il massimo utilizzo da parte delle imprese di modalità di lavoro agile per le attività che possono essere svolte al proprio domicilio o in modalità a distanza;
- siano incentivate le ferie e i congedi retribuiti per i dipendenti nonché gli altri strumenti previsti dalla contrattazione collettiva;
- siano sospese le attività dei reparti aziendali non indispensabili alla produzione;
- assumano protocolli di sicurezza anti-contagio e, laddove non fosse possibile rispettare la distanza interpersonale di un metro come principale misura di contenimento, con adozione di strumenti di protezione individuale;
- siano incentivate le operazioni di sanificazione nei luoghi di lavoro, anche utilizzando a tal fine forme di ammortizzatori sociali;
- per le sole attività produttive si raccomanda altresì che siano limitati al massimo gli spostamenti all'interno dei siti e contingentato l'accesso agli spazi comuni;
- si favoriscono, limitatamente alle attività produttive, intese tra organizzazioni datoriali e sindacali;
- per tutte le attività non sospese si invita al massimo utilizzo delle modalità di lavoro agile.

Misure per le persone all'interno delle aree aziendali:

Descrizione misura	Rif. Cap. Protocollo
- Informazione a tutti i lavoratori in merito al rischio di contagio, mediante diffusione capillare del regolamento interno Mod. 1 e delle azioni preventive Mod. 2.	1
- Informazione a tutti i lavoratori delle misure di gestione del rischio di contagio, contenute nel regolamento interno Mod. 1.	1, 4, 6, 7, 8, 9, 10
- Informazione di tutti i lavoratori in merito ai contenuti del presente protocollo con attività informativa interna registrata (Mod. 11).	1
- Affissione, in punti visibili della sede di lavoro, nonché nei servizi igienici, nelle mense e/o zone ristoro, nei punti di accettazione di personale esterno del “decalogo” Mod. 3.	1
- Affissione, nei servizi igienici aziendali, nei pressi dei lavamani, nonché nelle mense e/o zone ristoro ove siano presenti lavandini, delle “istruzioni grafiche per il lavaggio delle mani” Mod. 4.	1
- Allontanamento immediato dal lavoro di qualunque lavoratore manifesti sintomi ascrivibili a quelli del “nuovo Coronavirus” e interdizione per lo stesso al rientro al	1



<i>Descrizione misura</i>	<i>Rif. Cap. Protocollo</i>
lavoro fino ad accertata negatività rispetto al virus o a completa guarigione, secondo le indicazioni del personale sanitario che interverrà (es: medico di base).	
- Organizzazione del lavoro e della turnistica al fine di garantire la distanza interpersonale di 1 metro in tutti i locali aziendali, siano essi produttivi, uffici o spazi comuni (mense, spogliatoi, aree fumatori, distributori automatici). Il dettaglio delle misure è riportato nel regolamento interno Mod. 1.	6, 7
- Per quelle mansioni e attività per le quali non sia possibile il rispetto del punto precedente messa a disposizione, con obbligo di utilizzo, di mascherine, guanti, occhiali, tute, cuffie, camici conformi alle disposizioni delle autorità scientifiche e sanitarie.	6
- Obbligo di utilizzo di mascherina chirurgica (o assimilata) in caso di condivisione di spazi comuni, come indicato nel regolamento interno Mod. 1.	6
- Intensificazione della pulizia degli spazi comuni.	7
- Prosecuzione dell'attività di sorveglianza sanitaria, nel rispetto del Protocollo, e con particolare attenzione ai soggetti fragili, anche in relazione all'età, sulla base delle indicazioni del Medico Competente. - Gestione delle segnalazioni del Medico Competente di situazioni di particolare fragilità e patologie attuali o pregresse dei dipendenti, nel rispetto della loro Privacy e a garanzia della loro tutela.	12

Misure di gestione degli accessi di personale esterno:

<i>Descrizione misura</i>	<i>Rif. Cap. Protocollo</i>
- Stretto controllo sugli accessi esterni (intesi come fornitori e/o appaltatori), per la limitazione al minimo dei contatti con i propri lavoratori, con definizione di percorsi per raggiungere l'accettazione e orari di apertura della stessa ridotti. Se necessario, dotazione agli stessi di mascherina chirurgica.	3
- Affissione, in prossimità dell'accesso dei fornitori, dell' "Avviso fornitori" Mod. 5.	3
- Approntamento di servizi igienici dedicati esclusivamente al personale esterno.	3
- Invio ai fornitori della "Lettera a fornitori a clienti" Mod. 6.	3
- Estensione delle norme della presente procedura alle aziende in appalto che possono organizzare sedi e cantieri permanenti e provvisori all'interno dei siti e delle aree produttive.	3
- Richiesta di informazione immediata in caso di riscontro di casi positivi al tampone COVID-19 da parte di lavoratori che abbiano acceduto ai locali aziendali, mediante il Mod. 5.	3
- Messa a disposizione del presente Protocollo nei luoghi d'ingresso.	3

Misure di igiene e pulizia:

<i>Descrizione misura</i>	<i>Rif. Cap. Protocollo</i>
- Pulizia giornaliera e la sanificazione periodica dei locali, degli ambienti, delle postazioni di lavoro e delle aree comuni e di svago.	4



<i>Descrizione misura</i>	<i>Rif. Cap. Protocollo</i>
- Messa a disposizione di adeguati detergenti per la pulizia di tastiere, schermi touch, mouse e comunque superfici di lavoro.	4
- Informazione a tutti i lavoratori, sulla base delle mansioni e dei contesti lavorativi, circa le puntuali misure per contribuire a prevenire ogni possibile forma di diffusione di contagio, in particolare per quanto concerne l'uso di DPI (o dispositivi assimilati), mediante informazione attraverso la serie di istruzioni contenute nel Mod. 9.	1
- Previsione di un programma di pulizia e sanificazione per il mantenimento di adeguate condizioni di igiene, sintetizzato nella serie di istruzioni contenute nel Mod. 9 per le parti pertinenti ai lavoratori.	4
- Messa a disposizione di detergenti per lavaggio delle mani in tutti i locali aziendali, e in particolare nelle aree comuni (zone ristoro, spogliatoi, servizi ecc.) e presso i varchi di entrata e uscita del personale.	5, 9
- Raccomandazione sul rispetto delle misure igieniche e sulla frequente e corretta pulizia delle mani con acqua e sapone mediante informazione ai lavoratori e affissione degli avvisi Mod. 2, 3 e 4.	5

Misure di gestione di casi positivi:

<i>Descrizione misura</i>	<i>Rif. Cap. Protocollo</i>
- Nel caso in cui una persona presente in azienda sviluppi febbre e sintomi di infezione respiratoria quali la tosse, si procederà al suo isolamento avvertendo immediatamente le autorità sanitarie competenti e i numeri di emergenza per il COVID-19 forniti dalla Regione (800.462.340) o dal Ministero della Salute (1500), e collaborando con le stesse.	11
- Al momento dell'isolamento, dotazione del lavoratori di mascherina chirurgica, con obbligo di utilizzo.	11
- Massima collaborazione con l'autorità sanitaria sulle misure dalla stessa richiesta per il contenimento del contagio (es: effettuazione di tamponi).	2
- Nel caso di presenza di una persona con COVID-19 all'interno dei locali aziendali, si procede alla pulizia e sanificazione dei suddetti secondo le disposizioni della circolare n. 5443 del 22 febbraio 2020 del Ministero della Salute nonché alla loro ventilazione.	4
- L'ingresso in azienda di lavoratori già risultati positivi all'infezione da COVID-19 è subordinato alla ricezione della comunicazione avente ad oggetto la certificazione medica da cui risulti la “avvenuta negativizzazione” del tampone rilasciata dal dipartimento di prevenzione territoriale di competenza.	2
- Alla presentazione di certificazione di avvenuta negativizzazione del tampone rilasciata dal dipartimento di prevenzione territoriale di competenza, effettuazione, da parte del Medico Competente, della visita medica precedente alla ripresa del lavoro, a seguito di assenza per motivi di salute di durata superiore ai sessanta giorni continuativi, al fine di verificare l'idoneità alla mansione (D.Lgs 81/2008, art. 41, c. 2 lett. e-ter), anche per valutare profili specifici di rischiosità e comunque indipendentemente dalla durata dell'assenza per malattia.	12

Ulteriori misure:



- È costituito in azienda un Comitato per l'applicazione, la verifica e l'eventuale aggiornamento delle regole della presente procedura e del Protocollo di regolamentazione, composto da: Dirigente, Responsabili azienda agraria, insegnanti e RLS/RSU. Copia della nomina del Comitato, sottoscritta dai membri come da Mod. 10, è disponibile nelle bacheche aziendali.
- Considerando il continuo susseguirsi di notizie ed informazioni provenienti dai vari canali di comunicazione ufficiali (TV, stampa, siti web, social) con continui e repentini cambi di indirizzo operativo, legati anche alla variabilità che possono avere i virus, il regolamento interno potrà subire variazioni nei contenuti, associate all'aggiornamento della valutazione del rischio.
- A seguito delle misure di contenimento del contagio disposte dalle autorità competenti, per i lavoratori che dovranno spostarsi dal proprio domicilio (o abitazione) per comprovata esigenza lavorativa (ad esempio, recarsi presso la nostra sede per attività il cui svolgimento non è possibile in modalità “lavoro agile” o presso clienti/fornitori per attività non procrastinabili e non gestibili diversamente), gli Amministratori predisporranno un'apposita dichiarazione (Mod. 8).
- Compilazione e firma, da parte dei lavoratori, dell'autocertificazione che attesti comprovate esigenze lavorative, situazioni di necessità o motivi di salute (secondo il modello definito dagli enti preposti).

Moduli operativi del Protocollo interno:

Per dare attuazione a quanto succitato, sono stati previsti i seguenti moduli operativi, da utilizzare come sopra descritto.

I suddetti moduli sono affissi nei luoghi di lavoro, ove pertinenti, in modo da permettere ai lavoratori:

- una costante disposizione delle misure aziendali definite,
- il rispetto di quanto previsto nella presente procedure aziendale.

Codice	Titolo
Mod. 1	Regolamento interno
Mod. 2	Azioni preventive
Mod. 3	Decalogo
Mod. 4	Istruzione per il lavaggio delle mani
Mod. 5	Avviso fornitori
Mod. 6	Lettera a fornitori
Mod. 7	Procedura per il controllo della temperatura corporea
Mod. 8	Fac-simile dichiarazione per lavoratori
Mod. 9	MAS – Istruzioni per l'utilizzo di mascherina chirurgica GUA – Istruzioni per l'utilizzo dei guanti usa e getta MAN – Istruzioni di igiene e sanificazione mansionali SPO – Istruzioni di igiene e sanificazione delle aree comuni: Spogliatoi BRE – Istruzioni di igiene e sanificazione delle aree comuni: Aree Break RIU – Istruzioni di igiene e sanificazione delle aree comuni: Sale Riunioni AUT – Istruzioni di igiene e sanificazione delle aree comuni: Automezzi aziendali EME – Istruzioni di igiene e sanificazione in condizioni di emergenza: Primo Soccorso
Mod. 10	Nomina del Comitato
Mod. 11	Registro di formazione sul protocollo aziendale



Mod. 1 - REGOLAMENTO INTERNO

Principi generali:

1. **Obbligo di rimanere al proprio domicilio in presenza di febbre** (oltre 37,5°C) o altri sintomi influenzali e di chiamare il proprio medico di famiglia e l'autorità sanitaria.
2. **È fatto divieto di entrare o permanere a scuola, azienda compresa, laddove**, anche successivamente all'ingresso, **sussistano le condizioni di pericolo** quali sintomi di influenza, temperatura superiore a 37,5°C, provenienza da zone a rischio o **contatto con persone positive al virus nei 14 giorni precedenti**.
3. **In caso di condizioni di pericolo (v. punto precedente) è fatto obbligo di comunicazione immediata al Dirigente Scolastico o all'amministrazione.**
4. **È assolutamente necessario rispettare tutte le disposizioni delle Autorità e del Dirigente Scolastico** nell'accedere in azienda (in particolare, mantenere la distanza di sicurezza, osservare le regole di igiene delle mani e tenere comportamenti corretti sul piano dell'igiene).
5. **Informare tempestivamente il Dirigente Scolastico**, o comunque la Direzione, **della presenza di qualsiasi sintomo influenzale** durante l'espletamento della prestazione lavorativa, avendo cura di rimanere ad adeguata distanza dalle persone presenti.
6. **Le informazioni rese dal lavoratore al Dirigente Scolastico o all'Ufficio amministrativo o ai Vicari, saranno trattate nel rispetto della normativa vigente a tutela della Privacy.**

Gestione degli ingressi in azienda:

7. In ingresso presso la portineria è prevista la **misurazione della temperatura corporea**, che verrà effettuata in caso di dubbi sullo stato di salute della persona e verrà svolta in base ai principi e con le modalità comunicate e affisse nel luogo suddetto.
8. **Evitare gli assembramenti di persone**: annullare le riunioni, i corsi di formazione o limitarne il numero di partecipanti.
9. **Nei locali è necessario mantenere la distanza di 1 metro.**
10. Al fine di rispettare il punto precedente, l'Istituto Parolini ha organizzato idonea turnistica.
11. Per quelle attività per le quali non sia possibile il rispetto della distanza interpersonale di 1 metro è obbligatorio l'utilizzo, di mascherine, guanti, occhiali.
12. È obbligatorio l'utilizzo di mascherina chirurgica (o assimilata) in caso di condivisione dei seguenti spazi comuni: spogliatoi, area caffè, sale riunioni.
13. Le mascherine chirurgiche e i guanti usati e gettati utilizzati come misura di protezione dal contagio da COVID-19 sono da gettare nei contenitori del rifiuto urbano indifferenziato (ossia il cosiddetto “secco”); nei locali aziendali sono stati previsti appositi contenitori per tali rifiuti, opportunamente contrassegnati. Sono situati presso i container e la zona uffici.
14. L'accesso agli spogliatoi è contingentato con numero massimo di lavoratori pari a 1.
15. **La pausa pranzo in luoghi esterni può essere un momento di maggior rischio** in quanto si incontrano altre persone non colleghi dei quali non si ha alcuna informazione pertanto è importante mantenere un comportamento di maggior cautela evitando di accedere a luoghi affollati.
16. È **vietato affollare l'area caffè** (massimo 1 persona alla volta e per il tempo di prendere il caffè, ossia massimo 5 minuti).
17. Negli ambienti scolastici preghiamo di non utilizzare bicchieri/tazze lavabili.
18. La pulizia degli spogliatoi, dei servizi igienici e degli spazi comuni (spogliatoi, distributori automatici) viene intensificata.
19. Si raccomanda di **pulire regolarmente** la propria postazione di lavoro; si raccomanda altresì di pulire e sanificare a fine turno tastiere, schermi touch, mouse e comunque superfici di lavoro con adeguati detergenti, sia negli uffici che nel punto vendita.
20. **Lavarsi le mani spesso** e seguire le raccomandazioni igieniche affisse nei luoghi aziendali.



21. **Le riunioni interne in presenza sono vietate.** Laddove le stesse fossero connotate dal carattere della necessità e urgenza, nell'impossibilità di collegamento a distanza, le stesse dovranno essere tenute solo nei locali dell'aula T1 e garantendo sempre la distanza interpersonale di 1 metro.
22. **Le lezioni ed i corsi di formazione in aula sono sospesi.**
23. **Limitare all'indispensabile le visite di esterni** favorendo chiamate e videoconferenze.
24. **Evitare la pratica della stretta di mano e/o qualsiasi contatto non necessario** mantenendo la **distanza tra persone di 1 metro.**
25. Come raccomandato dal ministero della salute, **all'insorgere dei primi sintomi influenzali contattare il proprio medico di base**, seguire scrupolosamente le sue indicazioni, permanere presso la propria abitazione per il tempo necessario alla guarigione e avvisare tempestivamente la Direzione della propria azienda.
26. La **modalità di lavoro in “lavoro agile” è incentivata**; per coloro che possono svolgere il proprio lavoro dal proprio domicilio, la scuola provvede, ove possibile e necessario, a fornire un pc e le istruzioni per poter effettuare il lavoro a distanza. Riportiamo l'elenco di alcune mansioni omogenee e le relative indicazioni in merito al “lavoro agile”.

Riportiamo un esempio di suddivisione delle situazioni aziendali:

- **Azienda agricola:** il “lavoro agile” non è possibile; viste le attività già programmate, è necessario garantire il normale funzionamento dell'azienda; pertanto, per i lavoratori interessati, vi è la comprovata esigenza di raggiungere la nostra sede di lavoro.
 - **Area Amministrazione e Segreteria:** il “lavoro agile” non è del tutto possibile; visti gli obblighi normativi comunque gravanti sulla scuola e la necessità di garantire la reperibilità telefonica a genitori, studenti, fornitori ecc. E' necessario garantire il normale funzionamento dell'amministrazione e della segreteria; pertanto, per i lavoratori interessati, vi è la comprovata esigenza di raggiungere la nostra sede di lavoro. Resta salva la possibilità per la Direzione di individuare comunque delle turnistiche di presenza in ufficio in modo da diminuire le presenze presso gli uffici scolastici.
 - **Sono state soddisfatte le domande di sw richieste e limitati gli addetti ai servizi indifferibili**
27. Al fine di ridurre ulteriormente i rischi, gli appuntamenti fornitori presso la nostra sede sono sospesi e sostituiti, ove possibile, con collegamenti a distanza. È vietato altresì far recapitare presso le nostre sedi pacchi privati derivanti da ordini on-line.
 28. Il **rientro di lavoratori risultati positivi al COVID-19** potrà avvenire solo a seguito di ricezione della comunicazione avente ad oggetto la certificazione medica da cui risulti la “avvenuta negativizzazione” del tampone rilasciata dal dipartimento di prevenzione territoriale di competenza.

Si ricorda comunque a tutti che la Direzione è disponibile a concordare direttamente con il personale scolastico personalizzazioni dell'attività lavorativa in funzione delle singole sensibilità.

Il presente regolamento rimarrà **in vigore fino a comunicazione di sospensione dello stesso da parte della Dirigenza**



Mod. 2 - AZIONI PREVENTIVE

Accorgimenti per ridurre il rischio di infezione

Proteggi te stesso

Lavati spesso le mani con acqua e sapone o con soluzione alcolica (in particolare dopo aver tossito/starnutito, prima durante e dopo la preparazione di cibo, prima di mangiare, dopo essere andati in bagno, dopo aver toccato animali o le loro deiezioni o più in generale quando le mani sono sporche in qualunque modo).

Proteggi gli altri

- Se hai una qualsiasi infezione respiratoria copri naso e bocca quando tossisci e/o starnutisci (gomito interno/fazzoletto);
- se hai usato un fazzoletto buttalolo dopo l'uso;
- lavati le mani dopo aver tossito/starnutito.
- indossa sempre la mascherina quando puoi avere contatti con le persone;
- prima di indossare la mascherina, lavati le mani con acqua e sapone o con una soluzione alcolica;
- copri bocca e naso con la mascherina assicurandoti che aderisca bene al volto;
- evita di toccare la mascherina mentre la indossi, se la tocchi, lavati le mani;
- quando diventa umida, sostituiscila con una nuova e non riutilizzarla; infatti sono maschere mono-uso;
- togli la mascherina prendendola dall'elastico e non toccare la parte anteriore della mascherina; gettala immediatamente in un sacchetto chiuso e lavati le mani.

Ricorda comunque che l'uso della mascherina aiuta a limitare la diffusione del virus ma deve essere adottata in aggiunta ad altre misure di igiene respiratoria e delle mani.

Altre azioni per proteggersi

Mantieniti informato sulla diffusione dell'epidemia, disponibile sul sito dell'OMS e adotta le seguenti misure di protezione personale:

- mantieni una certa distanza – almeno un metro – dalle altre persone;
- presta attenzione in particolare quando tossiscono o starnutiscono o se hanno la febbre, perché il virus è contenuto nelle goccioline di saliva e può essere trasmesso col respiro a distanza ravvicinata;
- evita di toccarti occhi, naso e bocca con le mani;
- se presenti febbre, tosse o difficoltà respiratorie o se sei stato in stretto contatto con una persona affetta da malattia respiratoria segnalalo al numero gratuito 1500, istituito dal Ministero della salute. Ricorda che esistono diverse cause di malattie respiratorie e il nuovo coronavirus può essere una di queste. Se hai sintomi lievi e non sei stato in contatto con persone contagiate o non sei stato in zone ad alta diffusione del contagio, rimani a casa fino alla risoluzione dei sintomi applicando le misure di igiene, che comprendono l'igiene delle mani (lavare spesso le mani con acqua e sapone o con soluzioni alcoliche) e delle vie respiratorie (starnutire o tossire in un fazzoletto o con il gomito flesso, utilizzare una mascherina e gettare i fazzoletti utilizzati in un cestino chiuso immediatamente dopo l'uso e lavare le mani).
- Evita situazioni di aggregazione.
- Se presenti sintomi come quelli descritti, informa immediatamente il Dirigente Scolastico se ti trovi al lavoro. Altrimenti fai una telefonata in azienda prima di andare al lavoro, se ti trovi a casa.
- Leggi bene il decalogo sulla prevenzione al nuovo Coronavirus.



Mod. 3 - DECALOGO

Dieci comportamenti da seguire

1. Lavati spesso le mani
2. Evita il contatto ravvicinato con persone che soffrono di infezioni respiratorie acute
3. Non toccarti occhi, naso e bocca con le mani
4. Copri bocca e naso se starnutisci o tossisci
5. Non prendere farmaci antivirali né antibiotici, a meno che non siano prescritti dal medico
6. Pulisci le superfici con disinfettanti a base di cloro o alcol
7. Usa la mascherina quando previsto dalle norme vigenti e dai protocolli di sicurezza aziendali
8. Rispetta la distanza interpersonale di 1 metro
9. Fai riferimento al medico di base e alle autorità sanitarie (contattando il numero verde della tua Regione) se manifesti febbre, tosse o altre condizioni di pericolo
10. Gli animali da compagnia non diffondono il nuovo coronavirus



Mod. 4 - ISTRUZIONE PER IL LAVAGGIO DELLE MANI

Con acqua e sapone

1. Bagna bene le mani con l'acqua.
2. Applica una quantità di sapone sufficiente per coprire tutta la superficie delle mani.
3. Friziona bene le mani palmo contro palmo.
4. Friziona il palmo sinistro sopra il dorso destro intrecciando le dita tra loro e viceversa.
5. Friziona il dorso delle dita contro il palmo opposto tenendo le dita strette tra loro.
6. Friziona le mani palmo contro palmo avanti e indietro intrecciando le dita della mano destra incrociate con quelle della sinistra.
7. Friziona il pollice destro mantenendolo stretto nel palmo della mano sinistra e viceversa.
8. Friziona ruotando avanti e indietro le dita della mano destra strette tra loro nel palmo della mano sinistra e viceversa.
9. Sciacqua accuratamente le mani con l'acqua.
10. Asciuga accuratamente le mani con una salvietta monouso.
11. Usa la salvietta monouso per chiudere il rubinetto".

Con la soluzione alcolica

1. Versa nel palmo della mano una quantità di soluzione sufficiente per coprire tutta la superficie delle mani.
2. Friziona le mani palmo contro palmo.
3. Friziona il palmo sinistro sopra il dorso destro intrecciando le dita tra loro e viceversa.
4. Friziona bene palmo contro palmo.
5. Friziona bene i dorsi delle mani con le dita.
6. Friziona il pollice destro mantenendolo stretto nel palmo della mano sinistra e viceversa.
7. Friziona ruotando avanti e indietro le dita della mano destra strette tra loro nel palmo della mano sinistra e viceversa.
8. Friziona il polso ruotando avanti e indietro le dita della mano destra strette tra loro sul polso sinistro e ripeti per il polso destro.
9. Una volta asciutte le tue mani sono pulite.



Come lavarsi le mani con acqua e sapone?



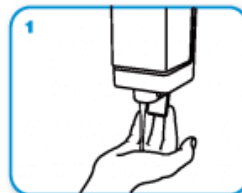
LAVA LE MANI CON ACQUA E SAPONE, SOLTANTO SE VISIBILMENTE SPORCHE! ALTRIMENTI, SCEGLI LA SOLUZIONE ALCOLICA!



Durata dell'intera procedura: **40-60 secondi**



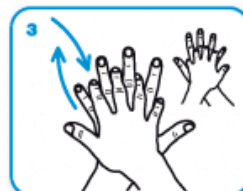
Bagna le mani con l'acqua



applica una quantità di sapone sufficiente per coprire tutta la superficie delle mani



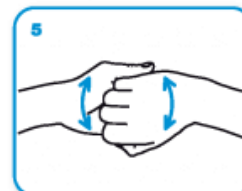
friziona le mani palmo contro palmo



il palmo destro sopra il dorso sinistro intrecciando le dita tra loro e viceversa



palmo contro palmo intrecciando le dita tra loro



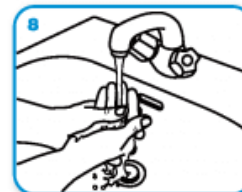
dorso delle dita contro il palmo opposto tenendo le dita strette tra loro



frizione rotazionale del pollice sinistro stretto nel palmo destro e viceversa



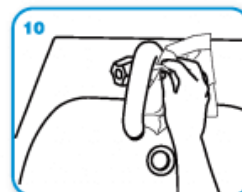
frizione rotazionale, in avanti ed indietro con le dita della mano destra strette tra loro nel palmo sinistro e viceversa



Risciacqua le mani con l'acqua



asciuga accuratamente con una salvietta monouso



usa la salvietta per chiudere il rubinetto



...una volta asciutte, le tue mani sono sicure.

WORLD ALLIANCE
for PATIENT SAFETY

WHO acknowledges the Hôpitaux Universitaires de Genève (HUG), in particular the members of the Infection Control Programme, for their active participation in developing this material.

October 2006, version 1.



All reasonable precautions have been taken by the World Health Organization to verify the information contained in this document. However, the published material is being distributed without warranty of any kind, either expressed or implied. The responsibility for the interpretation and use of the material lies with the reader. In no event shall the World Health Organization be liable for damages arising from its use.

design: www.hug.ch/visual

Mod. 9MAS – ISTRUZIONI PER L’UTILIZZO DELLA MASCHERINA CHIRURGICA

L’utilizzo delle mascherine chirurgiche è una delle misure che permette il contenimento del contagio da “Coronavirus” COVID-19. Si ricorda tuttavia che la misura di sicurezza principale è il rispetto della distanza interpersonale di 1 metro.

Le mascherine chirurgiche sono considerate Dispositivi di Protezione Individuale (DPI) ai sensi dell’articolo 74, comma 1, del D.Lgs. 81/2008 per quanto riguarda la protezione da COVID-19, come previsto dall’articolo 16, comma 1, del D.L. 18/2020.

Le mascherine chirurgiche, con riferimento al contagio da “Coronavirus”, non proteggono la persona che le indossa ma **proteggono chi sta nell’ambiente circostante**. Per questo motivo, è di fondamentale importanza che ne venga fatto da tutti un uso corretto e costante, pena l’inefficacia della misura di protezione.

Le mascherine chirurgiche sono utili per il contenimento del contagio dal COVID-19 ma non proteggono dai rischi specifici delle attività lavorative (es: esposizione a polveri o agenti chimici pericolosi). Per tali attività, sono da utilizzare le mascherine previste nel Documento di Valutazione dei Rischi (DVR) e nelle istruzioni di lavoro definite.

MODALITA’ DI INDOSSAMENTO: La mascherina chirurgica è efficace se è **garantita la protezione di naso e bocca**. È pertanto necessario indossarla come segue:

- indossare la mascherina con mani pulite o dopo aver indossato i guanti;
- indossare la mascherina avendo cura di non toccare la parte filtrante, ma manipolandola per gli elastici;
- infilare gli elastici dietro alle orecchie;
- tirare le estremità superiore e inferiore per “aprire le pieghe” in modo che la mascherina copra l’area più ampia possibile del viso (sopra al naso e sotto il mento);
- far aderire la parte superiore della mascherina a livello del setto nasale (adattare la barretta metallica in modo che aderisca bene).



MODALITA’ DI RIMOZIONE: È importante evitare il contatto con la parte filtrante. È pertanto necessario:

- rimuovere la mascherina solo nel caso si debba bere o mangiare e solo per il tempo necessario per svolgere la suddetta attività;
- togliere la mascherina sfilando gli elastici aver cura di non toccare la parte filtrante con le mani.

MISURE GENERALI DA RISPETTARE: A livello generale si ricordano le seguenti attenzioni:

- la mascherina è da utilizzare durante la condivisione dei luoghi comuni, vedi REGOLAMENTO INTERNO.
- la mascherina consegnata è personale e individuale;
- vista la scarsa disponibilità a livello globale, è prevista la consegna di 1 mascherina per lavoratore per turno;
- utilizzare il dispositivo con cura e diligenza, avendo cura della sua integrità;
- evitare di togliere e mettere il dispositivo ripetutamente per non danneggiarlo;
- evitare di parlare e respirare con la bocca per non danneggiarlo; nell’utilizzare la mascherina chirurgica, è importante respirare con il naso (si ricorda che il virus si trasmette con droplets attraverso l’aria; il naso, svolge una serie di funzioni fondamentali, tra le quale una funzione immunologica resa possibile dall’intervento di anticorpi presenti all’interno, in grado di rappresentare una prima difesa contro le infezioni respiratorie);
- la presenza di barba potrebbe compromettere l’adesione della mascherina al virus; è pertanto necessario prestare particolare attenzione nell’indossare la stessa.

SMALTIMENTO: le mascherine utilizzate per la prevenzione del contagio da COVID-19 devono essere riposte nell’apposito contenitore sito presso l’area container, munito di coperchio. I relativi sacchi vanno poi conferiti con i rifiuti urbani indifferenziati.

Mod. 9GUA – ISTRUZIONI PER L’UTILIZZO DI GUANTI USA E GETTA

L’uso dei guanti è previsto quando ci sia l’uso promiscuo di strumenti, attrezzature, quadri comandi ove non si possa effettuare una sanificazione immediata. Vengono sempre utilizzati presso il punto vendita.

I guanti monouso sono utili per il contenimento del contagio dal COVID-19 ma non proteggono dai rischi specifici delle attività lavorative (es: esposizione a rischi meccanici o agenti chimici pericolosi), fatte salve specifiche attività per le quali gli stessi sono previsti (pulizie). Per tali attività, sono da utilizzare i guanti previsti nel Documento di Valutazione dei Rischi (DVR) e nelle istruzioni di lavoro definite.

Unghie lunghe potrebbero danneggiare i guanti. Si raccomanda pertanto la massima collaborazione.

MODALITA’ DI VESTIZIONE: L’utilizzo dei guanti monouso deve essere fatto **con cura sia in fase di vestizione che di rimozione.**

In particolare, sono necessarie le seguenti attenzioni:

- prelevare i guanti solo dall’apposito contenitore; evitare di raccogliere guanti all’esterno dello stesso o caduti a terra per indossarli, ma anzi raccogliergli dopo aver indossato guanti puliti per smaltirli (v. a seguire);
- fai attenzione a non toccarti occhi, bocca o naso: anche se hai i guanti, ricorda che la loro superficie potrebbe essere contaminata;
- rimuovere i guanti avendo cura di non toccare la superficie esterna con le mani: sfilare il primo guanto prendendolo dal lembo superiore del polso e tenerlo con la mano che indossa ancora il guanto; alzare il lembo dell’altro guanto e sfilarlo avendo cura di avvolgere il guanto che si tiene in mano.



SMALTIMENTO: i guanti monouso utilizzati per la prevenzione del contagio da COVID-19 devono essere riposti nell’apposito contenitore sito presso i container, munito di coperchio ed identificato. I relativi sacchi vanno poi conferiti con i rifiuti urbani indifferenziati.



Mod. 9-MAN – ISTRUZIONI DI IGIENE E SANIFICAZIONE MANSIONALI

Pulizia e sanificazione delle postazioni di lavoro

Addetti agli Uffici

Cosa pulire	Scrivania, tastiera, mouse, schermi, stampante.
Quando pulire	Quotidianamente, o comunque al termine dell'utilizzo personale o a fine turno.
Con cosa pulire	Utilizzare le sostanze disponibili presso la portineria o gli uffici stessi.
Come pulire	Indossare guanti usa e getta. Passare con un panno inumidito dalle sostanze succitate l'intera superficie.
Dove gettare i rifiuti	Utilizzare i contenitori del rifiuto urbano indifferenziato (cd. “secco”).
Cosa fare dopo	Lavarsi le mani e/o igienizzarle con l'apposito gel/salvietta.

Addetti al punto vendita

Cosa pulire	Scrivania, tastiera, mouse, schermi. Banchi di appoggio di documenti utilizzati da clienti e fornitori. Bancone, bilancia, maniglie porte e cella refrigerata.
Quando pulire	Quotidianamente, o comunque al termine dell'utilizzo personale o a fine turno.
Con cosa pulire	Utilizzare le sostanze disponibili presso il punto vendita.
Come pulire	Indossare guanti usa e getta. Passare con un panno inumidito dalle sostanze succitate l'intera superficie.
Dove gettare i rifiuti	Utilizzare i contenitori del rifiuto urbano indifferenziato (cd. “secco”).
Cosa fare dopo	Lavarsi le mani e/o igienizzarle con l'apposito gel/salvietta.

Addetti alle attività aziendali

Cosa pulire	Posti guida tratrici. Tastiere, mouse, schermi. Banchi di lavoro.
Quando pulire	Quotidianamente, o comunque al termine dell'utilizzo personale o a fine turno.
Con cosa pulire	Utilizzare le sostanze disponibili presso il punto vendita o l'officina.
Come pulire	Indossare guanti usa e getta. Passare con un panno inumidito dalle sostanze succitate l'intera superficie, ivi compresi gli organi di comando (volante, leve, ecc.), cabina (lato interno) e i sedili.
Dove gettare i rifiuti	Utilizzare i contenitori del rifiuto urbano indifferenziato (cd. “secco”).
Cosa fare dopo	Lavarsi le mani e/o igienizzarle con l'apposito gel/salvietta.



Mod. 9SPO – ISTRUZIONI DI IGIENE E SANIFICAZIONE DELLE AREE COMUNI: SPOGLIATOI

- L'utilizzo degli spogliatoi è previsto solamente per il tempo necessario e per le operazioni ad esso connesse; stazionare pertanto il minor tempo possibile.
- **Nell'accedere, utilizzare e uscire dagli spogliatoi, indossare la mascherina chirurgica (o assimilata).**
- Osservare le regole di contingenza definite, ossia: IL REGOLAMENTO INTERNO.
- Rispettare la distanza interpersonale di 1 metro.
- Appena entrati lavarsi le mani per almeno 20 secondi con acqua e sapone e asciugarle con salvietta monouso; usare una salvietta monouso per aprire e chiudere il rubinetto.
- Non condividere bevande, cibo, asciugamani, vestiario.
- Non consumare cibo o bevande nello spogliatoio.
- Non lasciare indumenti esposti.
- Fare in modo che gli indumenti usati esternamente non vadano a contatto con quelli indossati in azienda.
- Non utilizzare gli armadietti in modo promiscuo con altri lavoratori.
- Gettare fazzoletti, cerotti e bende negli appositi contenitori muniti di coperchio.
- Non utilizzare le docce o radersi.
- Evitare il più possibile di utilizzare panche e sedie, neanche per appoggiare vestiario.
- Non toccarsi occhi, naso o bocca con le mani non lavate.
- Tossire o starnutire nel fazzoletto o nell'incavo del braccio.
- All'uscita, lavarsi le mani o sanificarle con l'apposito gel
- Si raccomanda di seguire le normali prassi igieniche, nel rispetto proprio e degli altri.

Si precisa altresì che l'azienda ha intensificato le operazioni di pulizia dei locali, e quindi anche degli spogliatoi, prevedendo:

- Frequente arieggiamento.
- Disinfezione periodica di arredi e servizi.



Mod. 9PV – ISTRUZIONI DI IGIENE E SANIFICAZIONE DELLE AREE COMUNI: PUNTO VENDITA

- L'utilizzo del locale è previsto solamente per il tempo necessario; stazionare pertanto il minor tempo possibile.
- **Nell'accedere, muoversi e uscire, indossare la mascherina chirurgica (o assimilata).**
- Osservare le regole di contingenza definite, nel REGOLAMENTO INTERNO.
- Rispettare la distanza interpersonale di 1 metro.
- Appena entrati, lavarsi le mani per almeno 20 secondi con acqua e sapone e asciugarle con salvietta monouso; usare una salvietta monouso per aprire e chiudere il rubinetto.
- Non mangiare o bere all'interno del locale.
- Gettare i rifiuti negli appositi contenitori muniti di coperchio.
- Al termine del turno, pulire la superficie utilizzata con le sostanze sanificanti in dotazione.
- Non toccarsi occhi, naso o bocca con le mani non lavate.
- Tossire o starnutire nel fazzoletto o nell'incavo del braccio.
- All'uscita, lavarsi le mani o sanificarle con l'apposito gel.
- Si raccomanda di seguire le normali prassi igieniche, nel rispetto proprio e degli altri.

Si precisa altresì che l'azienda ha intensificato le operazioni di pulizia dei locali prevedendo:

- Frequente arieggiamento.
- Disinfezione periodica di arredi e servizi.



Mod. 9BRE – ISTRUZIONI DI IGIENE E SANIFICAZIONE DELLE AREE COMUNI: AREE BREAK

- L'utilizzo delle aree break è previsto solamente per il tempo necessario; stazionare pertanto il minor tempo possibile.
- **Nell'utilizzare le aree break, indossare la mascherina chirurgica (o assimilata).**
- Osservare le regole di contingenza definite, nel REGOLAMENTO INTERNO.
- Rispettare la distanza interpersonale di 1 metro.
- Appena entrati, lavarsi le mani o sanificarle con l'apposito gel.
- Non condividere cibi e bevande, consumare solo ed esclusivamente quando personalmente prelevato dai distributori.
- Gettare i rifiuti negli appositi contenitori.
- Non toccarsi occhi, naso o bocca con le mani non lavate.
- Tossire o starnutire nel fazzoletto o nell'incavo del braccio.
- All'uscita, lavarsi le mani o sanificarle con l'apposito gel.
- Si raccomanda di seguire le normali prassi igieniche, nel rispetto proprio e degli altri.
- Si invitano i lavoratori a collaborare per il mantenimento delle condizioni igieniche; i distributori automatici sono attrezzature di utilizzo promiscuo e si invita pertanto tutti a una periodica sanificazione dei punti di contatto (quali tastiere, schermo o paratia a copertura del prodotto da prelevare) utilizzando guanti usa e getta, salviette e sanificanti messi a disposizione presso i distributori medesimi.

Si precisa altresì che l'azienda ha intensificato le operazioni di pulizia dei locali prevedendo:

- Frequente arieggiamento.
- Disinfezione periodica di arredi e servizi.



Mod. 9RIU – ISTRUZIONI DI IGIENE E SANIFICAZIONE DELLE AREE COMUNI: SALE RIUNIONI

- L'utilizzo delle sale riunioni è previsto solamente per il tempo necessario; stazionare pertanto il minor tempo possibile.
- **Nell'utilizzare le sale riunioni, indossare la mascherina chirurgica (o assimilata).**
- Osservare le regole di contingenza definite, nel REGOLAMENTO INTERNO.
- Rispettare la distanza interpersonale di 1 metro.
- Appena entrati, sanificare le mani con l'apposito gel.
- In caso di utilizzo di tastiere, mouse, telefoni o qualsiasi altro device o strumento a disposizione comune, procedere a una sanificazione preventiva utilizzando guanti usa e getta, salviette e sanificanti messi a disposizione presso le sale riunioni medesime.
- Non toccarsi occhi, naso o bocca con le mani non lavate.
- Tossire o starnutire nel fazzoletto o nell'incavo del braccio.
- All'uscita, sanificare le mani con l'apposito gel.
- All'uscita, sanificare scrivania, tastiere, mouse, telefoni o qualsiasi altro device o strumento a disposizione comune manipolato, utilizzando guanti usa e getta, salviette e sanificanti messi a disposizione presso le sale riunioni medesime.
- Si raccomanda di seguire le normali prassi igieniche, nel rispetto proprio e degli altri.



Mod. 9AUT – ISTRUZIONI DI IGIENE E SANIFICAZIONE DELLE AREE COMUNI: AUTOMEZZI AZIENDALI

Prima dell'utilizzo di

- un automezzo aziendale di uso comune,
- un automezzo aziendale non di uso comune ma nel quale è prevista la salita di un passeggero,

il conducente è tenuto a eseguire una sanificazione dell'abitacolo o della cabina di guida. La sanificazione deve essere svolta come di seguito previsto, che rispetta le indicazioni dell'Istituto Superiore di Sanità (Circolare AOO-ISS 12/03/2020 8293)*.

Presso L'OFFICINA, sono disponibili apposite soluzioni sanificanti spray adatti anche ai tessuti, carta a perdere, mascherine filtranti, guanti usa e getta e occhiali/visiera, da utilizzare per la sanificazione. Il materiale utilizzato va gettato negli appositi contenitori.

Al fine di permettere una corretta sanificazione, è necessario ridurre il più possibile oggetti e attrezzature nell'abitacolo. Pertanto, **al termine dell'utilizzo dell'automezzo aziendale, è necessario asportare tutti gli oggetti non necessari per l'utilizzo successivo** (quali penne, device personali, fazzoletti).

Procedura di sanificazione:

- Sanificare le maniglie di apertura delle portiere così come la carrozzeria immediatamente circostante.
- Aprire completamente tutte le portiere della cabina o dell'abitacolo ed assicurare un abbondante e prolungato ricambio di aria (almeno 5 minuti**).
- Sanificare i tappetini poggiapiedi, preliminarmente estratti dalla cabina o dall'abitacolo.
- Sanificare tutte le superfici interne della cabina o dell'abitacolo (sedili, cruscotto, plancia, volante, cambio, freno di stazionamento, comandi, indicatori, pulsanti, tastiere, schermi touch, maniglie interne, vani portaoggetti, pareti, soffitto, portiere, parabrezza, vetri laterali, specchietto retrovisore, ecc...).
- **Sanificare con particolare cura le superfici poste immediatamente dinanzi ai sedili, che sono quelle maggiormente esposte al droplet emesso dal conducente e dai passeggeri.**
- Sanificare tutti gli oggetti e le attrezzature portatili o rimovibili presenti in cabina o nell'abitacolo (chiave di avviamento, telecomandi, penne, blocchi, laptop, mezzi di comunicazione portatili, attrezzature di lavoro, accessori vari).
- **È tassativamente vietato l'impiego di aria compressa, acqua sotto pressione o vapore per la pulizia, così come qualsiasi altro metodo che possa generare spruzzi o determinare aerosol.**
- **È altresì vietato l'impiego di aspirapolvere.**
- **Durante l'attività di sanificazione, mantenere aperte le portiere dell'automezzo, in modo da garantire il maggior ricambio d'aria possibile.**

Nota*: la presente procedura non si applica per la sanificazione straordinaria di un mezzo utilizzato da un lavoratore risultato affetto da COVID-19; in tal caso sarà svolto un intervento specifico a cura di ditta esterna specializzata.

Nota**: il tempo indicato è funzionale a garantire il necessario ricambio d'aria propedeutico alle operazioni di sanificazione; la tempistica non è definita per l'eliminazione del virus COVID-19.



Mod. 9EME – ISTRUZIONI DI IGIENE E SANIFICAZIONE IN CONDIZIONI DI EMERGENZA: PRIMO SOCCORSO

L'intervento di Primo Soccorso, riservato agli addetti formati, può essere fonte di contagio.

Si ricorda che qualsiasi intervento di Primo Soccorso deve essere svolto mantenendosi in sicurezza.

È pertanto necessario aggiungere le seguenti precauzioni rispetto a quanto già definito a livello aziendale o comunque quanto appreso durante i corsi di formazione riservati agli addetti:

- indossare guanti usa e getta,
- indossare una mascherina FFP2,
- indossare una visiera paraschizzi.

Il suddetto materiale è stato implementato nei pressi della cassetta di primo soccorso.

Al termine dell'intervento, gettare quanto suddetto, e comunque quanto utilizzato per l'intervento, nel contenitore che l'azienda ha riservato per i materiali potenzialmente contaminati (contenitori di guanti e mascherine usa e getta utilizzati), per il successivo conferimento nei rifiuti urbani indifferenziati (cosiddetto “secco”).



Mod. 10 – NOMINA DEL COMITATO

A tutti i lavoratori

Ai sensi del punto 13 del succitato Protocollo, che prescrive di costituire in azienda un **Comitato per l’applicazione e la verifica delle regole del protocollo** di regolamentazione, con la partecipazione delle rappresentanze sindacali aziendali (ove previste) e del RLS,

si costituisce

il succitato Comitato, con i seguenti partecipanti:

Nome e Cognome	Funzione	Firma per accettazione
Anna Rita Marchetti	Dirigente scolastico	
Loris Cerantola	Vicario	
Giovanni Ballestrin	Mc	
Mario Busana	RSPP	
Antonio Durante	RLS	
Eddy Pasquetti	Direttore azienda	
Marco Lucietto	Direttore aziendale	
Giovanni Celi	Referente interno	

Il Comitato si preoccuperà dell’applicazione della procedura aziendale definita al fine di contrastare e contenere la diffusione del virus Covid-19 negli ambienti di lavoro, garantendo quindi la sicurezza e salute dei lavoratori che sono al lavoro presso le ns. strutture.